

## Résumé prospection large - secteur 3 Baie de Saint-Brieuc

Réalisation de la prospection le 02/09/2020. 1 traits de 10 min (le n°1) et 8 traits de 5 minutes ont été réalisés.

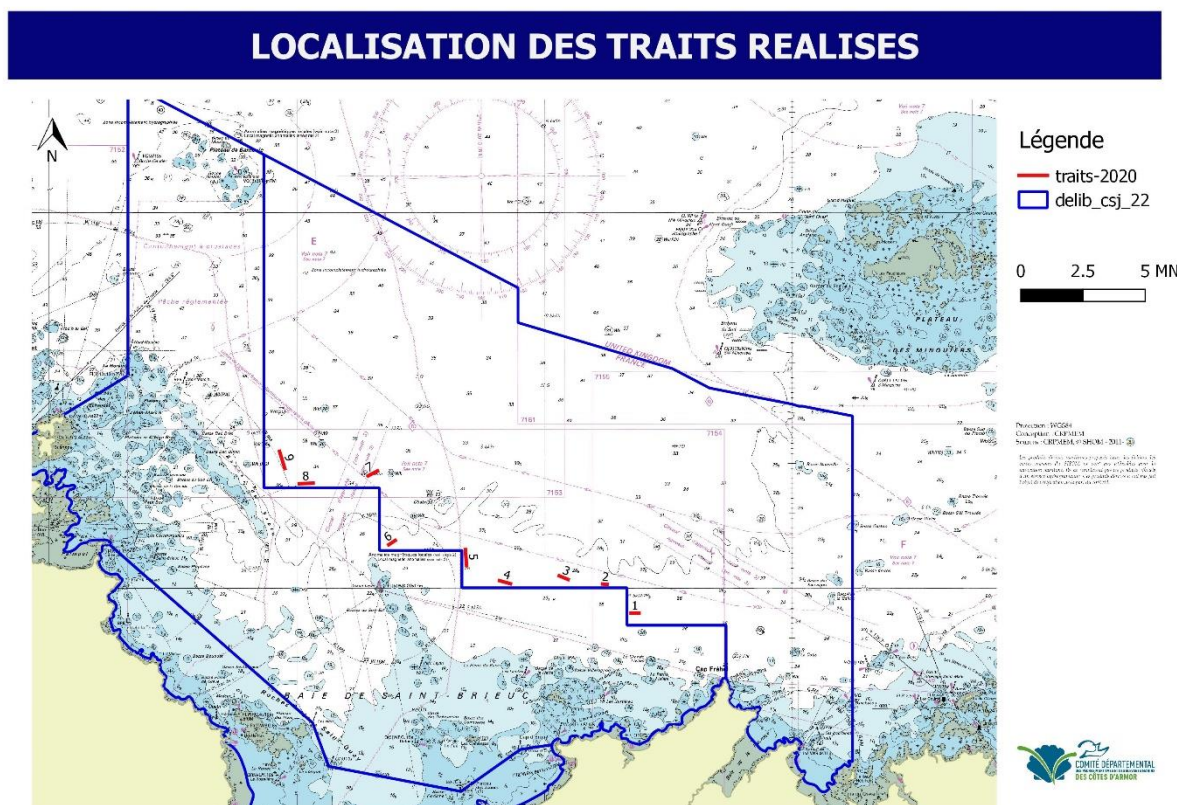


Figure 1 : Emplacement des traits

### RESULTATS

Les caractéristiques de la marée observée sont synthétisées dans le tableau 2. L'emplacement des traits réellement effectués est matérialisé sur la figure 1.

Date	Etat de mer	Vent	Coefficient	Heure PM	Heure BM	Nbre de traits
02/09/2020	Belle	-	84	08h17	14h50	9

Tableau 1 : conditions de réalisation des deux marées de prospection.

Trait	Effectif total non commercial	Effectif total commercial	Effectifs totaux	Taux de non commercial dans les effectifs totaux	Rendement horaire (nb/h)	Rendement commercial horaire (nb commercial/heure)	Observations
1	93	265	358	26%	2148	1590	sans
2	30	177	207	14%	2484	2124	sans
3	27	261	288	9%	3456	3132	sans
4	3	125	128	2%	1536	1500	
5	0	39	39	0%	468	468	
6	73	468	541	13%	6492	5616	
7	105	128	233	55%	2796	1536	
8	40	217	257	16%	3084	2604	croche cable drague babord
9	69	174	243	28%	2916	2088	croche cable drague babord
<b>total</b>	<b>440</b>	<b>1854</b>	<b>2294</b>	<b>19%</b>	<b>2820</b>	<b>2225</b>	

Les conditions météorologiques ont été favorables pour la réalisation de cette marée. 9 traits ont pu être réalisés.

Pour chaque trait, les indicateurs calculés sont synthétisés dans les tableaux 3 et 4.

Tableau 2 : indicateurs calculés pour chaque trait réalisé.

Les traits n°1, 8 et 9 ont été perturbés par des incidents (croches dans des câbles) qui affectent les résultats.

Les traits n°6 et 3 présentent les meilleurs rendements commerciaux horaires (cf. tableau 3).

Trait	Nombre de coquilles échantillonnées	Taille maximum	Taille minimum	Taille moyenne	Correspondance taille (mesure largeur)
1	59	109	48	88	10.5
2	48	76	116	91.7	11
3	57	106	81	95.4	11.3
4	51	112	82	100.9	12.1
5	21	109	90	97.3	11.6
6	82	107	59	91.5	10.9
7	119	115	66	91	10.8
8	62	112	75	96.8	11.6
9	83	114	68	93.3	11.1
<b>Total</b>	<b>582</b>	<b>115</b>	<b>48</b>	<b>93.3</b>	<b>11.1</b>

Tableau 3: Taille maximum, minimum et moyenne des traits réalisés.

Sur l'ensemble des captures échantillonnées, la plus petite coquille mesurée faisait 48 mm de haut et la plus grande 115mm, pour une hauteur moyenne de 93.3mm soit l'équivalent de 11.1 cm si l'on mesurait dans le sens commercial (largeur et non hauteur).

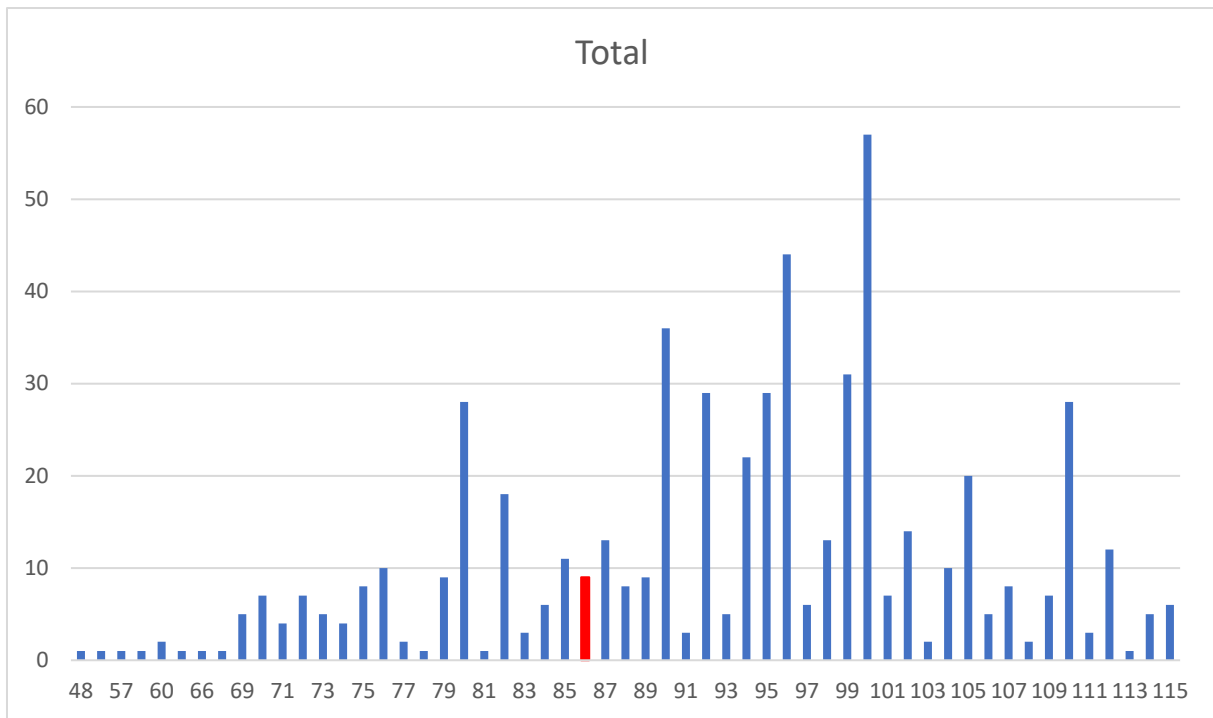


Figure 2 : Structure en taille des coquilles échantillonnées

La majorité des coquilles échantillonnées sont de taille commerciale et ont une hauteur comprise entre 86mm et 115 mm . Les hauteurs les plus représentées sont 80 mm (9.5cm sens largeur), 90 mm (10.7 cm sens largeur), 96 mm (11.46 cm sens largeur) et 100 mm (11.9cm sens largeur).

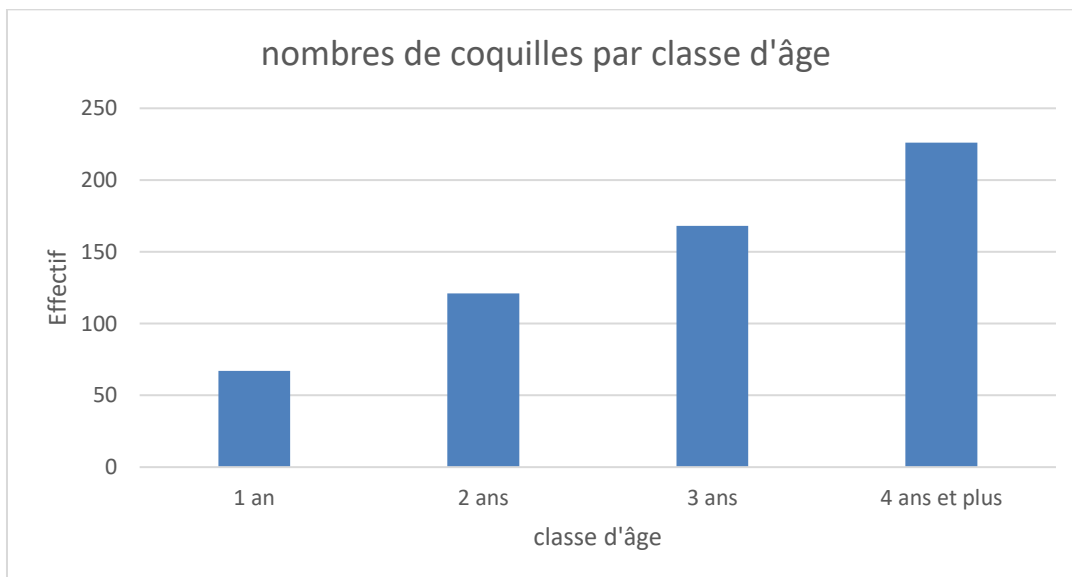


Figure 3 : Effectif de coquilles par classe d'âge

La majorité des coquilles capturés sur l'ensemble de la campagne sont âgées d'au moins 4 ans. En effet, sur 582 coquilles échantillonnées 226 appartenait à cette classe d'âge. Quelques coquilles (67) étaient âgées d'un an.

---

## CONCLUSION

---

- 1 jour de prospection soit 9 traits réalisés au total.
- Sur les 9 traits, 2 incidents majeurs (croche de funes) sont à noter.
- Tous les traits sont exploitables et contribuent à l'analyse
- Les rendements commerciaux horaires calculés par trait varient de 468 à 5 616 individus à l'heure. Le rendement commercial horaire moyen calculé pour l'ensemble de la campagne est de 2225 individus à l'heure.
- Le taux de coquilles sous-taille dans les captures totales varie de 0% à 55% selon les traits. Il est de 19% sur l'ensemble de la campagne. La hauteur moyenne est de 93.3 mm soit 11.1 cm dans le sens de la largeur.