

# Suivi par prospection de la population de palourde rose en baie de Saint-Brieuc

## Contexte et objectif

La palourde rose est une espèce phare de la baie de Saint-Brieuc. Elle a fait l'objet de campagnes d'évaluation par l'Ifremer dans les années 2000. Cette espèce connaît de grandes variations de stocks en fonction des années. En plus des variations de recrutement influencées par le milieu, les mortalités par casse imputées à la technique de pêche pourraient expliquer en partie les variations d'abondance. À la suite d'essais de dragues réalisés en avril 2018 et aux observations réalisées les professionnels ciblant cette espèce ont sollicité le CDPMEM22 pour mettre en place un suivi du stock.

Ainsi, à partir de mai 2019 jusqu'en décembre 2021, le CDPMEM22 réalisera des prospections pour tenter de quantifier le stock de palourde rose présent en baie.

La campagne est encadrée par la décision n°759/2019 DIRM NAMO portant autorisation de pêche à des fins scientifiques au bénéfice du CDPMEM des Côtes d'Armor sur la population de palourde rose de la baie de Saint-Brieuc.

Deux prospections ont déjà été réalisées :

- La première : les 6 et 7 mai 2019
- La deuxième : les 27 et 28 avril 2020

## Résultats campagne 2020

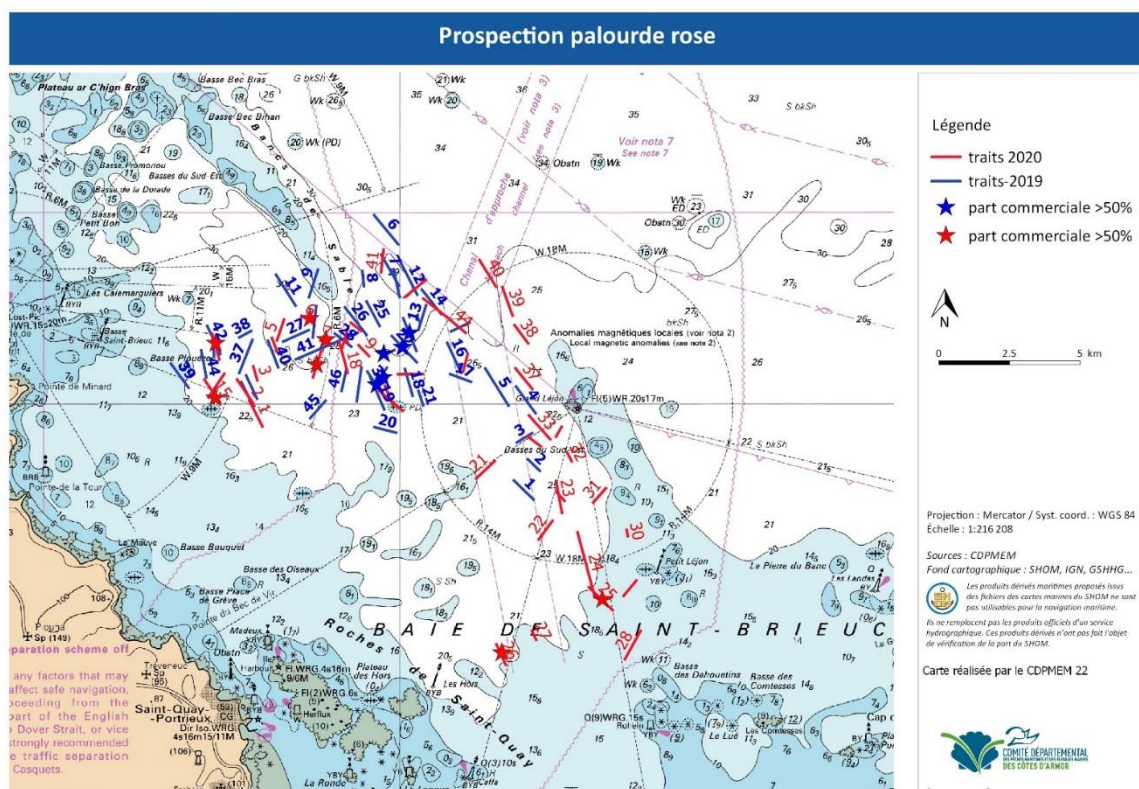


Figure 1: Localisation des traits réalisés en 2019 (bleu) et 2020 (rouge)

**45 traits** de 20 minutes ont été réalisés contre 46 en 2019. Ces traits ont permis de pêchées au total, **12 812** palourdes soit 4 fois moins qu'en 2019 (55 144 individus en 2019). La **part commerciale** dans les captures s'élève à **37%** contre 33% en 2019.

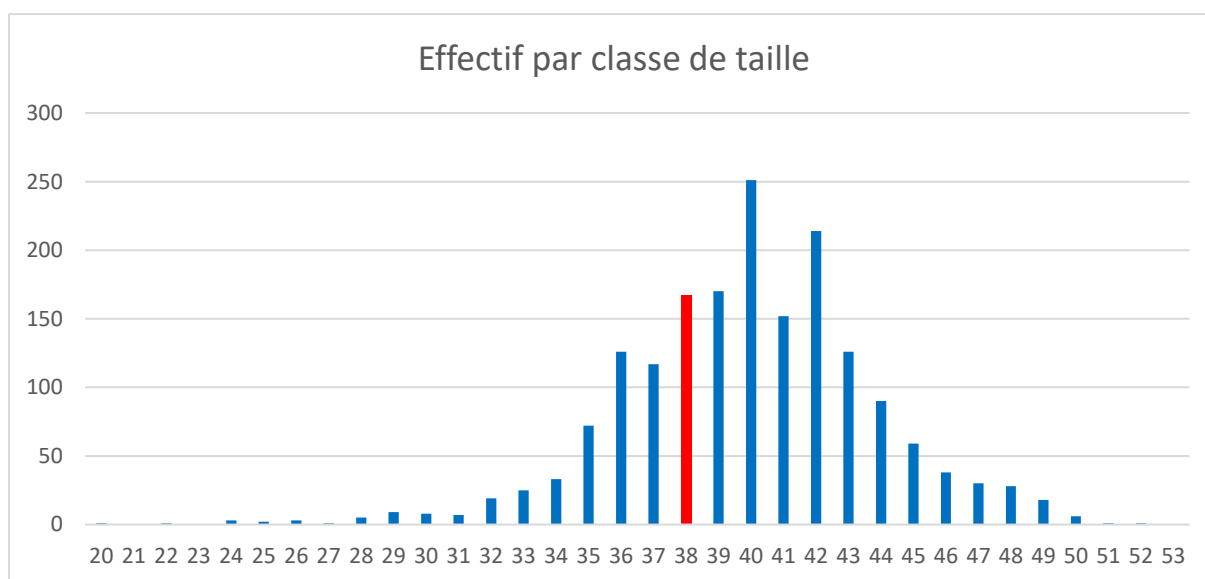
Sur les 45 traits réalisés, **4 traits** présentaient **moins de 100 individus** pêchés (cf. tableau ci-dessous). Cela n'avait pas été observé lors de la campagne 2019.

**7 traits** (5 en 2019) sur 45 réalisés présentent une **part commerciale supérieure à 50%** (cf. tableau ci-dessous)

trait	Effectifs non commerciaux	Effectifs commerciaux	Effectif total	Part non commerciale dans les effectifs totaux	Part commerciale dans les effectifs totaux	Rendement commercial horaire (nb/heure)
1	462	90	552	84%	16%	300
2	390	240	630	62%	38%	800
3	630	132	762	83%	17%	440
4	462	24	486	95%	5%	80
5	206	0	206	100%	0%	0
6	600	1458	2058	29%	71%	4860
7	744	930	1674	44%	56%	3100
8	172	20	192	90%	10%	67
9	672	392	1064	63%	37%	1307
10	856	608	1464	58%	42%	2027
11	552	272	824	67%	33%	907
12	300	132	432	69%	31%	440
13	584	476	1060	55%	45%	1587
14	300	114	414	72%	28%	380
15	50	92	142	35%	65%	307
16	100	148	248	40%	60%	493
17	50	62	112	45%	55%	207
18	132	0	132	100%	0%	0
19	100	44	144	69%	31%	147
20	150	66	216	69%	31%	220
<b>21</b>	<b>50</b>	<b>30</b>	<b>80</b>	<b>63%</b>	<b>38%</b>	<b>100</b>
22	126	108	234	54%	46%	360
23	88	56	144	61%	39%	187
24	120	12	132	91%	9%	40
25	50	176	226	22%	78%	587
26	114	264	378	30%	70%	880
<b>27</b>	<b>24</b>	<b>0</b>	<b>24</b>	<b>100%</b>	<b>0%</b>	<b>0</b>
<b>28</b>	<b>0</b>	<b>8</b>	<b>8</b>	<b>0%</b>	<b>100%</b>	<b>27</b>
29	560	472	1032	54%	46%	1573

30	248	144	392	63%	37%	455
31	904	704	1608	56%	44%	2347
32	564	396	960	59%	41%	1251
33	390	228	618	63%	37%	720
34	512	112	624	82%	18%	354
35	264	152	416	63%	37%	507
36	300	114	414	72%	28%	342
37	100	40	140	71%	29%	120
38	100	24	124	81%	19%	72
39	300	60	360	83%	17%	180
40	150	16	166	90%	10%	48
41	350	70	420	83%	17%	210
42	100	22	122	82%	18%	66
43	64	24	88	73%	27%	72
44	150	68	218	69%	31%	204
45	150	10	160	94%	6%	30
TOTAL	6332	4716	12 812	63%	37%	340

### Analyse des tailles :



La taille **minimale** observée est de **20 mm** contre 24 mm en 2019. La plus grande palourde échantillonnée mesurait 52 mm contre 50 en 2019.

La taille moyenne calculée est légèrement supérieure en 2020 : 39.9mm contre 39.4 mm en 2019.

## CONCLUSION

Quatre fois moins de palourdes ont été prélevées cette année. Les rendements sont nettement inférieurs à ceux obtenus lors de la prospection en 2019. La petite tâche trouvée l'an dernier n'est plus aussi conséquente. Toutefois, les tailles observées semblent légèrement plus grandes et la part

de palourdes de taille commerciale est plus importante. Cependant, du fait du peu de pêche sur le gisement depuis quelques années, cela semble étonnant qu'il n'y ait aucune amélioration et même une diminution de la biomasse.

Beaucoup de questions se posent. Cela est-il lié aux paramètres environnementaux ? à une maladie ? une compétition trophique et spatiale entre espèces ?

## Soutien financier

Le CDPMEM 22 a pu réaliser ce programme grâce au soutien financier du FEAMP, du Ministère de l'Agriculture et de l'Alimentation, du Conseil Régional de Bretagne.

Avec le soutien financier du Fonds Européen pour les Affaires Maritimes et la Pêche, du Ministère de l'Agriculture et de l'Alimentation et du Conseil Régional de Bretagne

