



CDP MEM
DES CÔTES D'ARMOR
COMITÉ DÉPARTEMENTAL DES PÊCHES
MARITIMES ET DES ÉLEVAGES MARINS

18 SEPTEMBRE 2023

BILAN COMPARATIF PROSPECTION COQUILLES SAINT- JACQUES SUR LE GISEMENT DE PERROS-GUIREC

2020-2023

SERVANE LE CALVEZ
CDPMEM 22

slecalvez@bretagne-peches.org

Bilan comparatif (2020-2023)

- 2021, 2022 et 2023 : utilisation d'une drague à anneaux de 97mm.
- 2020 : utilisation d'une drague en anneau de 92mm.
- Nombre de traits réalisés : 16 en 2020 (vert), 18 en 2021 (bleu), 20 en 2022 (orange) et 20 en 2023 (rouge)

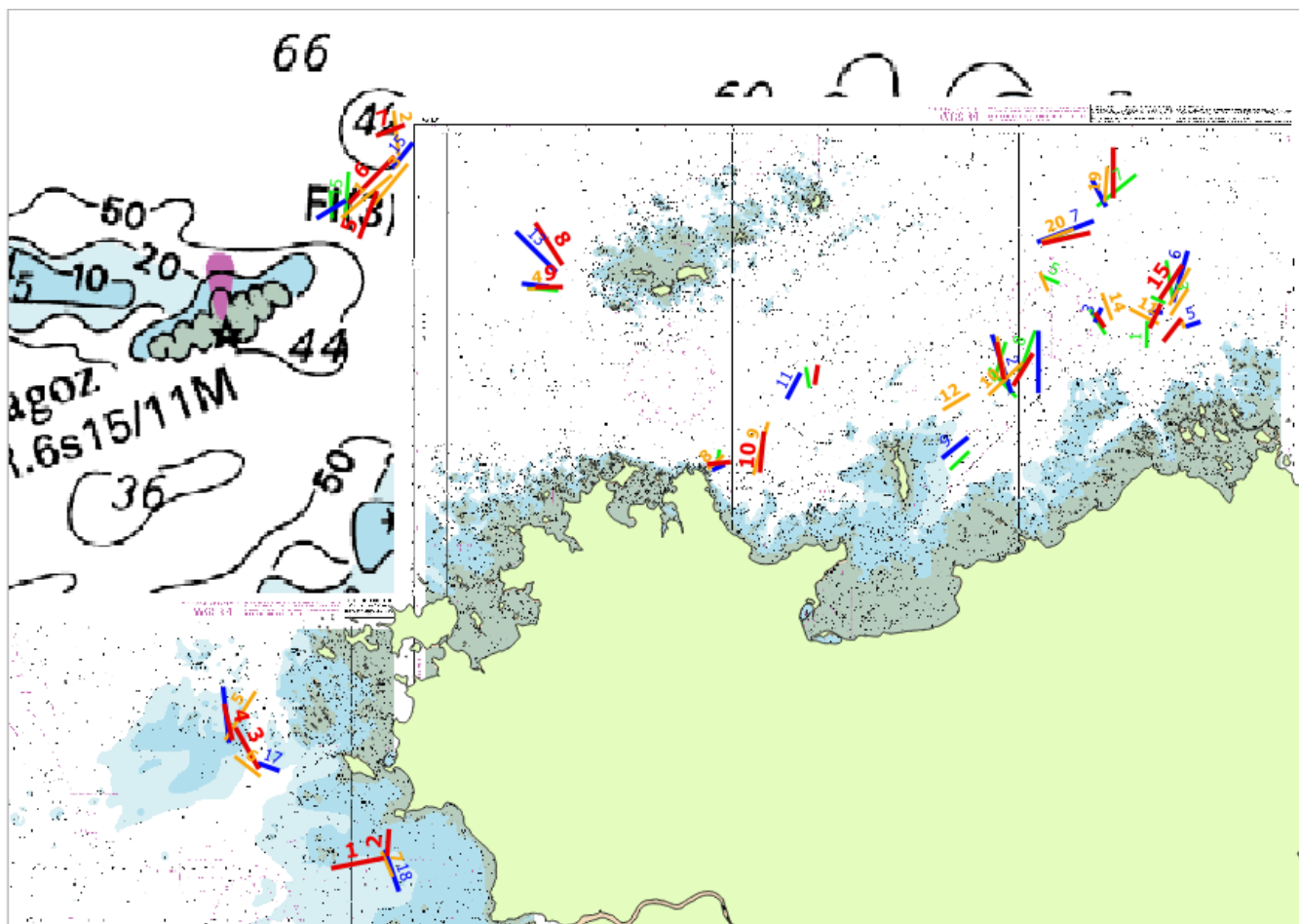
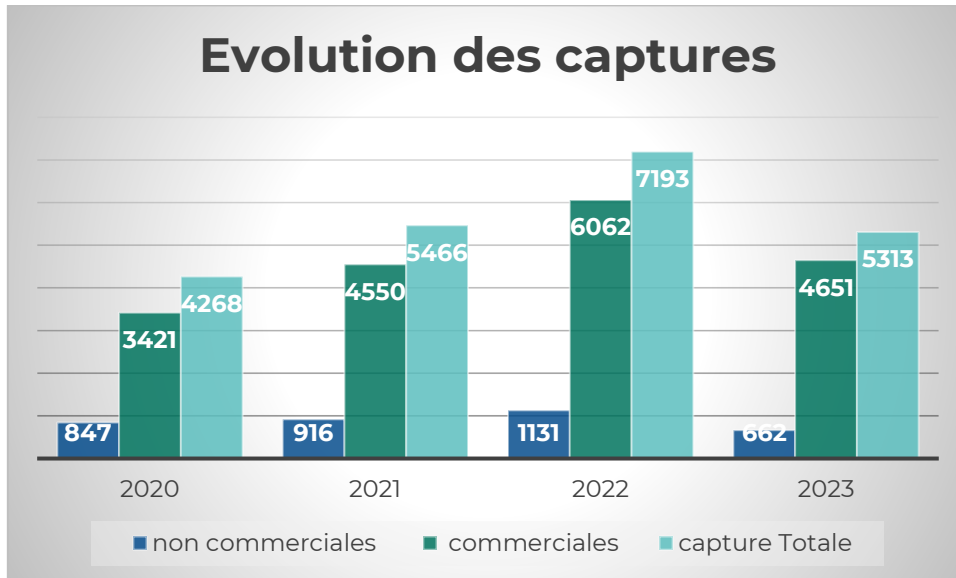


Figure 1 : traits réalisés lors en 2020 (vert), 2021 (bleu), 2022 (orange) et 2023 (rouge)

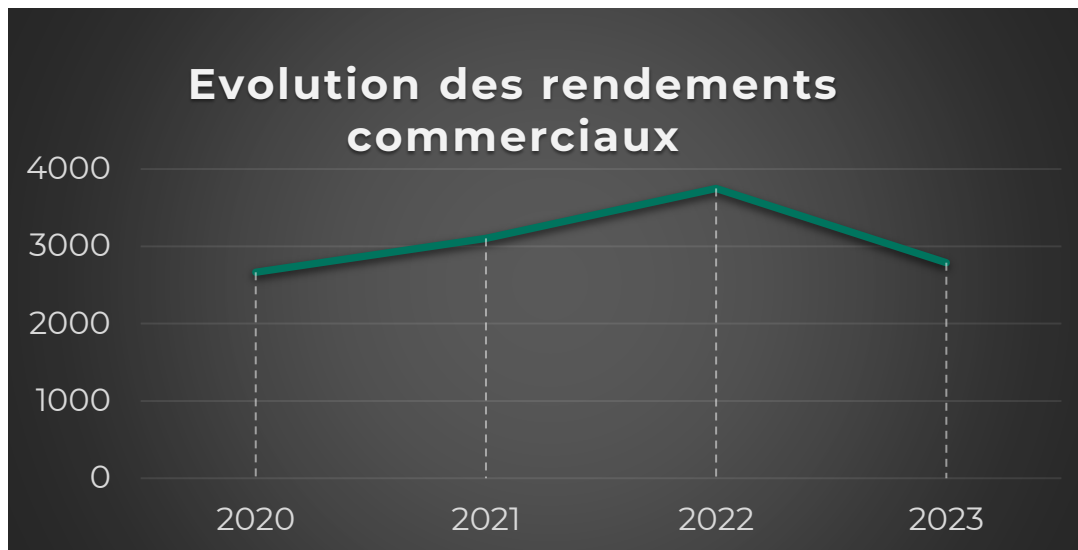
Evolution des captures depuis 2020



Le nombre de coquilles capturées en 2023 est inférieur à 2022. Les captures se rapprochent de celles réalisées en 2021 (5313 en 2023 contre 5466 en 2021) et restent supérieures à 2020 malgré une drague en anneaux de 92mm (4268 coquilles).

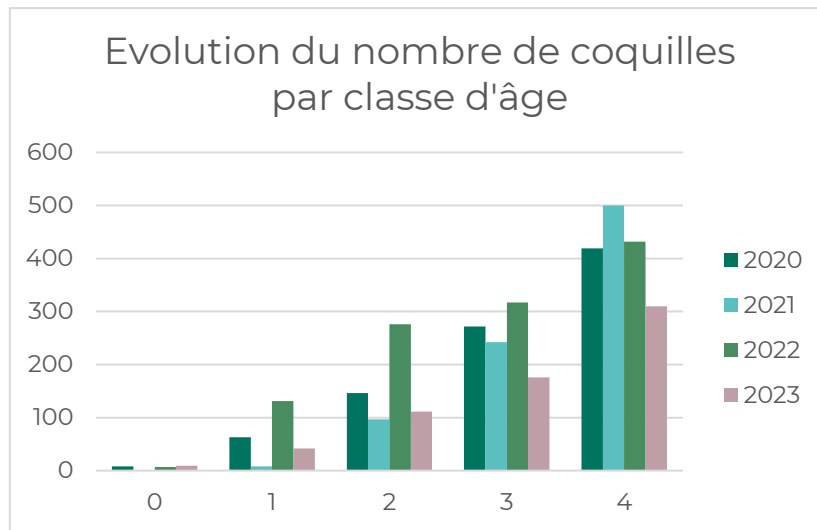
Moins de coquilles de taille non commerciale ont été capturées (662 individus en 2023 contre 1131 en 2022 et 916 en 2021). Ces résultats sont à nuancer car avec des anneaux de 97mm, les petites coquilles ne sont pas capturées. De plus, du fait d'une capture moins importante, les petites coquilles ont été moins piégées dans la drague. Toutefois, il est important de continuer à suivre le gisement dans les prochaines années car le fait d'avoir moins de petites coquilles, cela pourrait conduire à des biomasses moins importantes les prochaines années.

Comparaison des rendements horaires moyens : total des captures commerciales rapporté à l'heure



Si les rendements étaient nettement plus forts en 2022, ils sont moins bons cette année et ont tendance à se rapprocher des rendements de 2020 (2790 coquilles à l'heure en 2023, 3749 en 2022, 3102 en 2021 et 2665 en 2020). Ces résultats sont toutefois à relativiser. Plusieurs incidents ont été observés sur les dragues. En effet, une des deux dragues est plusieurs fois remontées vides tandis que la deuxième était pleine, etc.

Analyse des classes d'âge :



La structure en âge sur cette campagne suit la même tendance que 2021. Toutes les classes d'âge sont observées. Toutefois, la drague a capturé beaucoup moins de coquilles de 1 et 2 ans que l'an passé. Cela peut s'expliquer par une capture globale moins importante.

Hauteur moyenne :

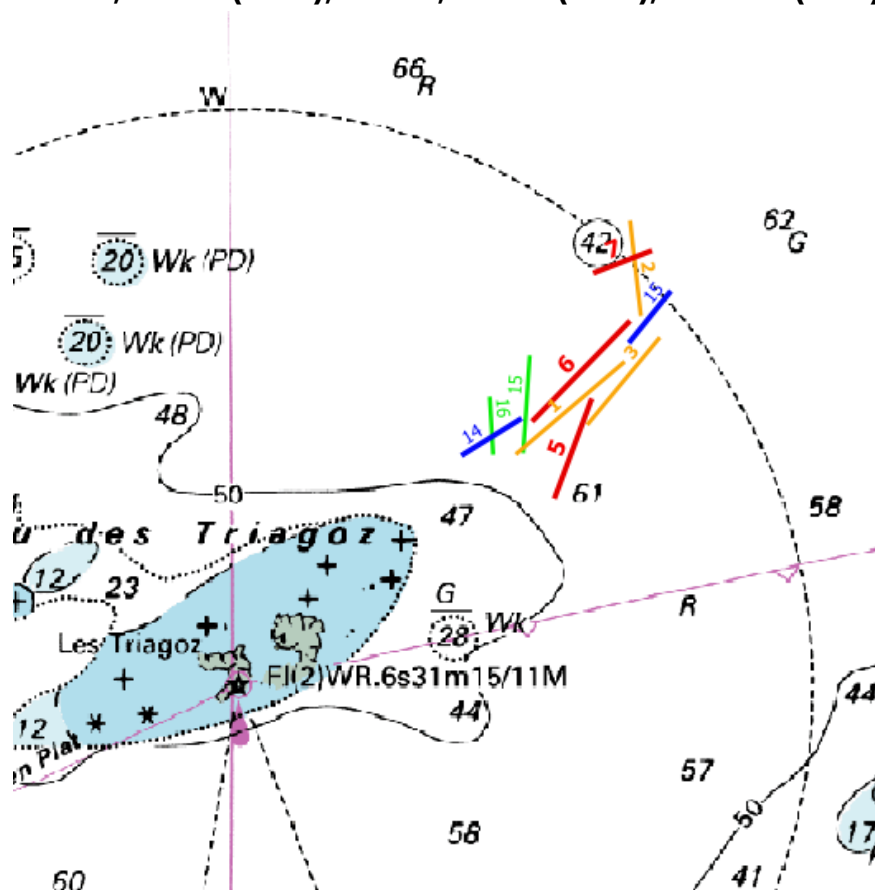
2020	2021	2022	2023
91.53 mm (10.9 cm)	94.96 mm (11.3cm)	91.2 mm (10.9cm)	92.9 cm (11cm)

Les coquilles remontées en 2023 ont une hauteur moyenne de 92.9mm soit une taille commerciale d'environ 11 cm. Les coquilles sont de taille relativement similaire à la saison passée et reste inférieure à la saison 2021.

Comparaison trait par trait :

Traits Triagoz :

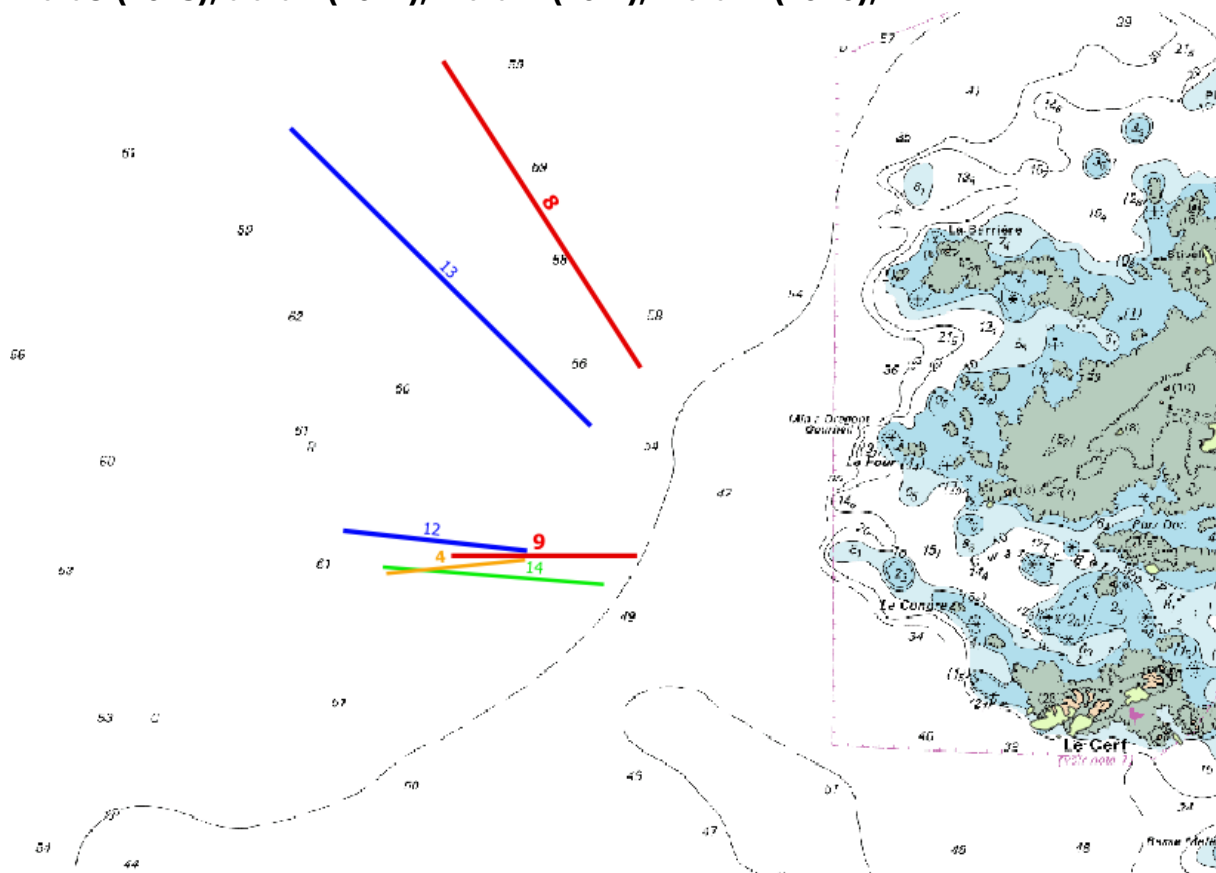
- Trait 5,6 et 7 (2023), Trait 1, 2 et 3 (2022), Trait 14 (2021), Trait 16 (2020):



Date	Durée (min)	Vitesse (Nds)	Profondeur (m)	Sédiments	Taux de non commerciales dans les effectifs totaux	Effectifs totaux	Rendement commercial horaire (Nb/heure)	Observations
2020	5	3.5	63	Sable dur	5%	156	1776	
2021	5	3.5	62	sable	6%	372	4176	
2022 (1)	10	3	65	Sable	14%	348	1800	
2022 (2)	5	3	65	sable	15%	171	1752	
2022 (3)	5	3	66	Sable	25%	71	636	Croche tribord, sac dans les dents
2023 (5)	10	3.3	64	sable	7%	160	894	Sac dans les dents tribord
2023 (6)	10	3.4	63	sable	10%	77	416	Sac dans les dents tribord
2023 (7)	8	3	65	sable	18%	38	233	

Les cerfs :

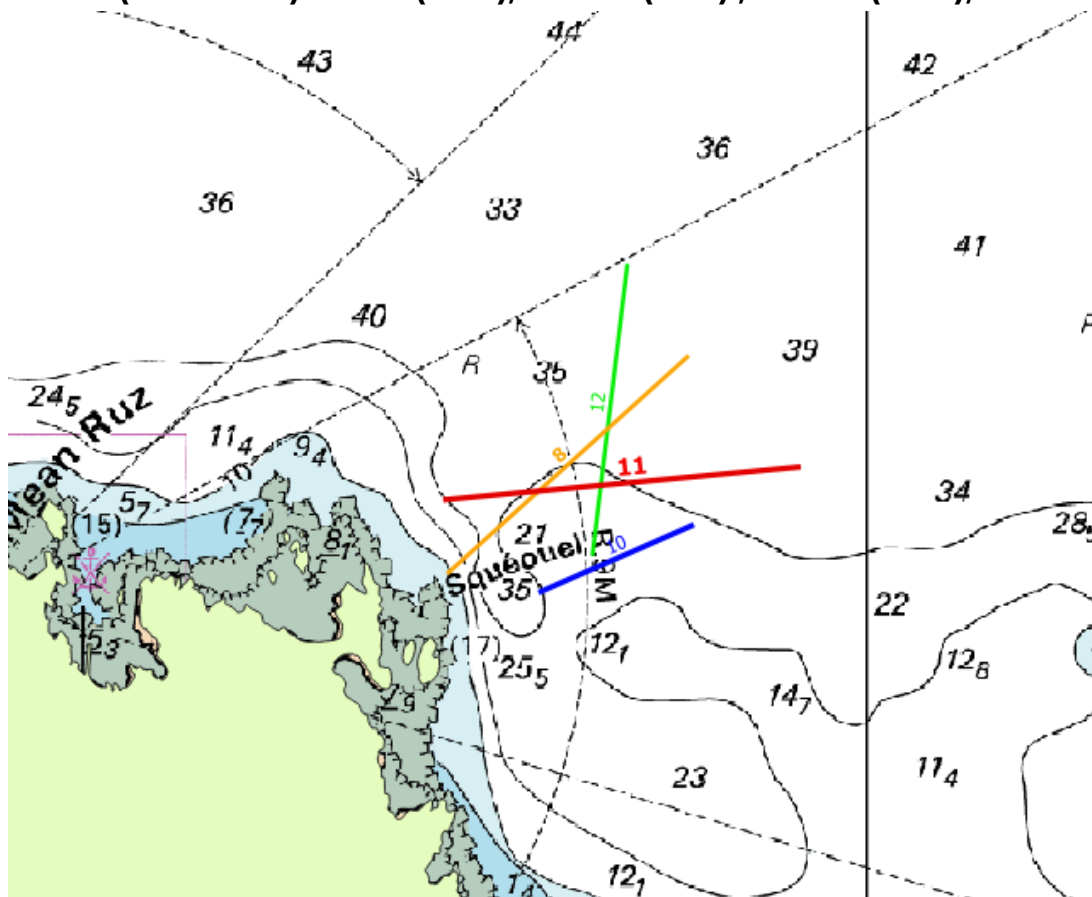
- Trait 9 (2023), trait 4 (2022), Trait 12 (2021), Trait 14 (2020),



Date	Durée (min)	Vitesse (Nds)	Profondeur (m)	Sédiments	Taux de non commerciale s dans les effectifs totaux	Effectifs totaux	Rendement commercial horaire (Nb/heure)	Observations
2020	5	3.5	54	Galets et gros blocs	28%	737	6336	
2021	5	3.5	53	Galets blocs	13%	304	3168	
2022	5	3	50	Galets-cailloux	22%	264	2484	Sac dans les dents à tribord
2023	4	3	59	galets	14%	1181	15180	

Sémaphore :

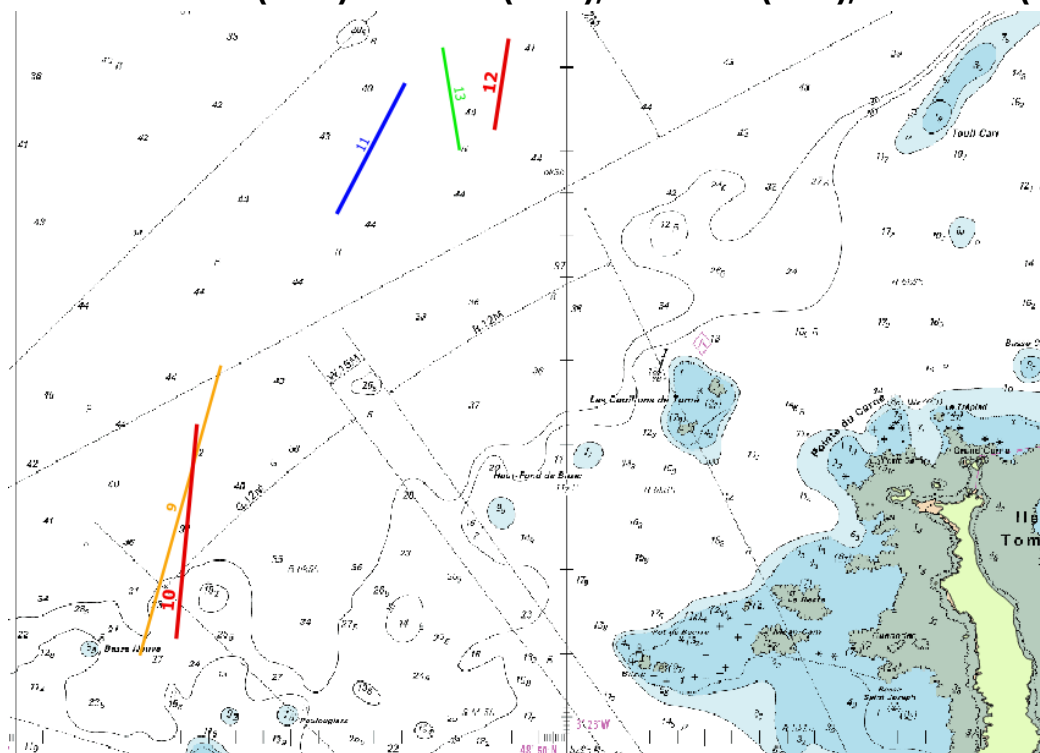
- Trait 11 (20233) Trait 8 (2022), Trait 10 (2021) , Trait 12 (2020),



Date	Durée (min)	Vitesse (Nds)	Profondeur (m)	Sédiments	Taux de non commerciales dans les effectifs totaux	Effectifs totaux	Rendement horaire (Nb/heure)	Observations
2020	12	3.5	26	Sable	4%	163	1884	
2021	10	3.5	23	Sable	0%	112	1344	
2022	5	3	18	Sable	8%	216	2388	Beaucoup d'araignées de mer
2023	5	3	28	sable	6%	233	2616	Araignées de mer

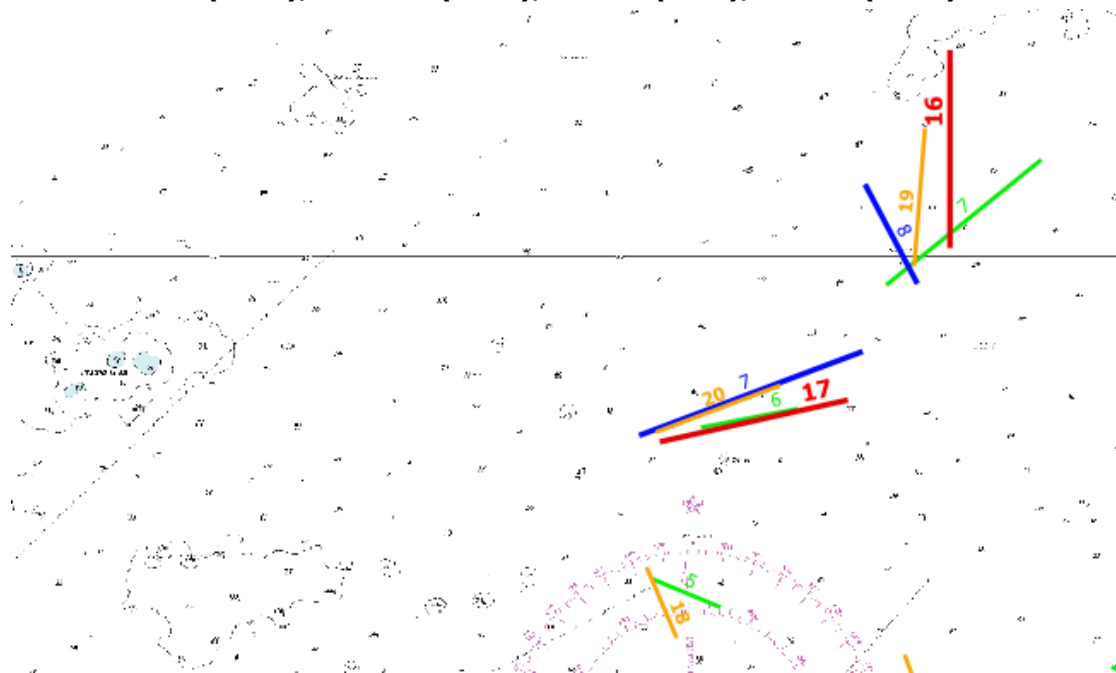
Couillons de Tomé

- Trait 10 et 12 (2023) Trait 9 (2022), Trait 11 (2021), Trait 13 (2020),



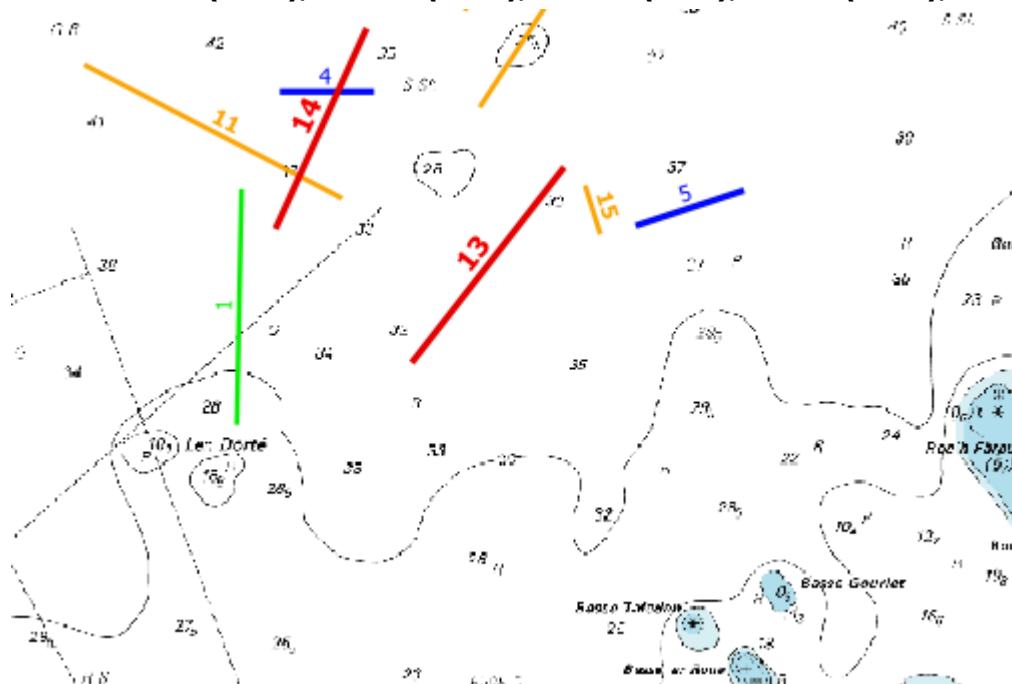
Date	Durée (min)	Vitesse (Nds)	Profondeur (m)	Sédiments	Taux de non commerciales dans les effectifs totaux	Effectifs totaux	Rendement commercial horaire (Nb/heure)	Observations
2020	4	3.5	44		0	5	75	Croche tribord
2021	5	3.5	38		5%	262	2976	
2022	5	3	38	Galet-ardoise	10%	425	7680	Araignée de mer
2023 (10)	5	3	40	galet	5%	441	5004	Araignées de mer
2023 (12)	3	3	40	Galet-ardoise	100%	3	0	Gros bloc dans la drague

- **Trait 16 et 17 (2023), Trait 20 (2022), Trait 7 (2021), Trait 6 (2020)**



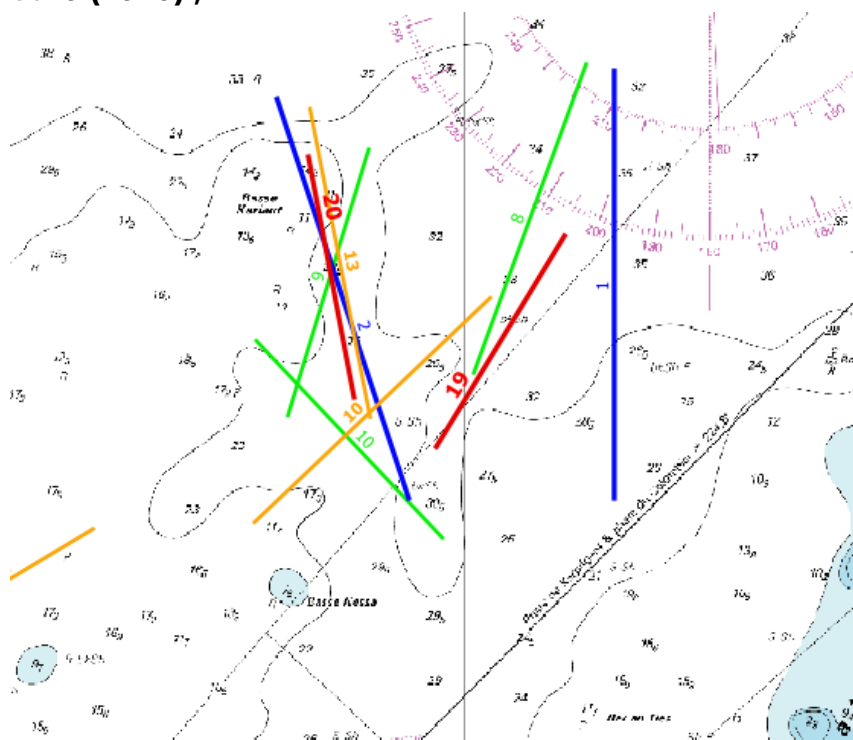
Date	Durée (min)	Vitesse (Nds)	Profondeur (m)	Sédiments	Taux de non commerciales dans les effectifs totaux	Effectifs totaux	Rendement commercial horaire (Nb/heure)	Observations
2020	5	3.5	50	Galet	32%	98	804	Croche babord
2021	5	3	44	galet	25%	162	1464	
2022	5	3	50	Cailloux galets	32%	38	445	croche
2023(16)	5	3	50	Galet	0%	2	24	
2023 (17)	5	3	48	Galet	0%	10	120	Gros bloc

- **Trait 13 et 14 (2023), Trait 11 (2022), Trait 4 (2021), Trait 1 (2020),**



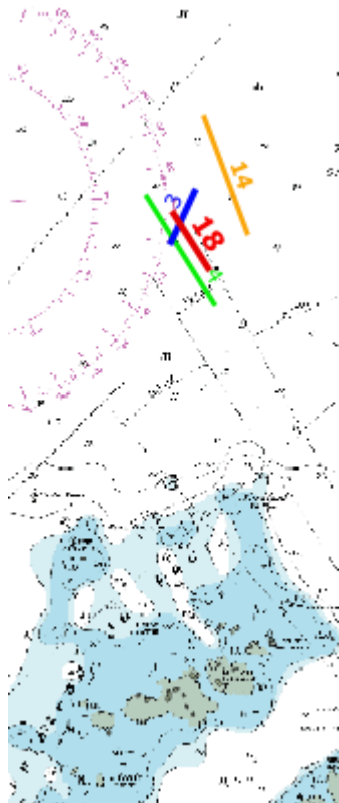
Date	Durée (min)	Vitesse (Nds)	Profondeur (m)	Sédiments	Taux de non commerciales dans les effectifs totaux	Effectifs totaux	Rendement commercial horaire (Nb/heure)	Observations
2020	5				27%	411	3576	Bloc dents babord
2021	5				24%	800	7344	
2022	5	3.2	40	Sable cailloux	21%	1109	10452	Prélèvements LABOCEA
2023 (13)	5	3	40	Sable	25%	556	5004	
2023 (14)	5	3	38		14%	440	4524	

- **NESSA : Trait 19 et 20 (2023), traits 10, 12 et 13 (2022), Trait 2 (2021), Trait 9 et 10 (2020) ,**



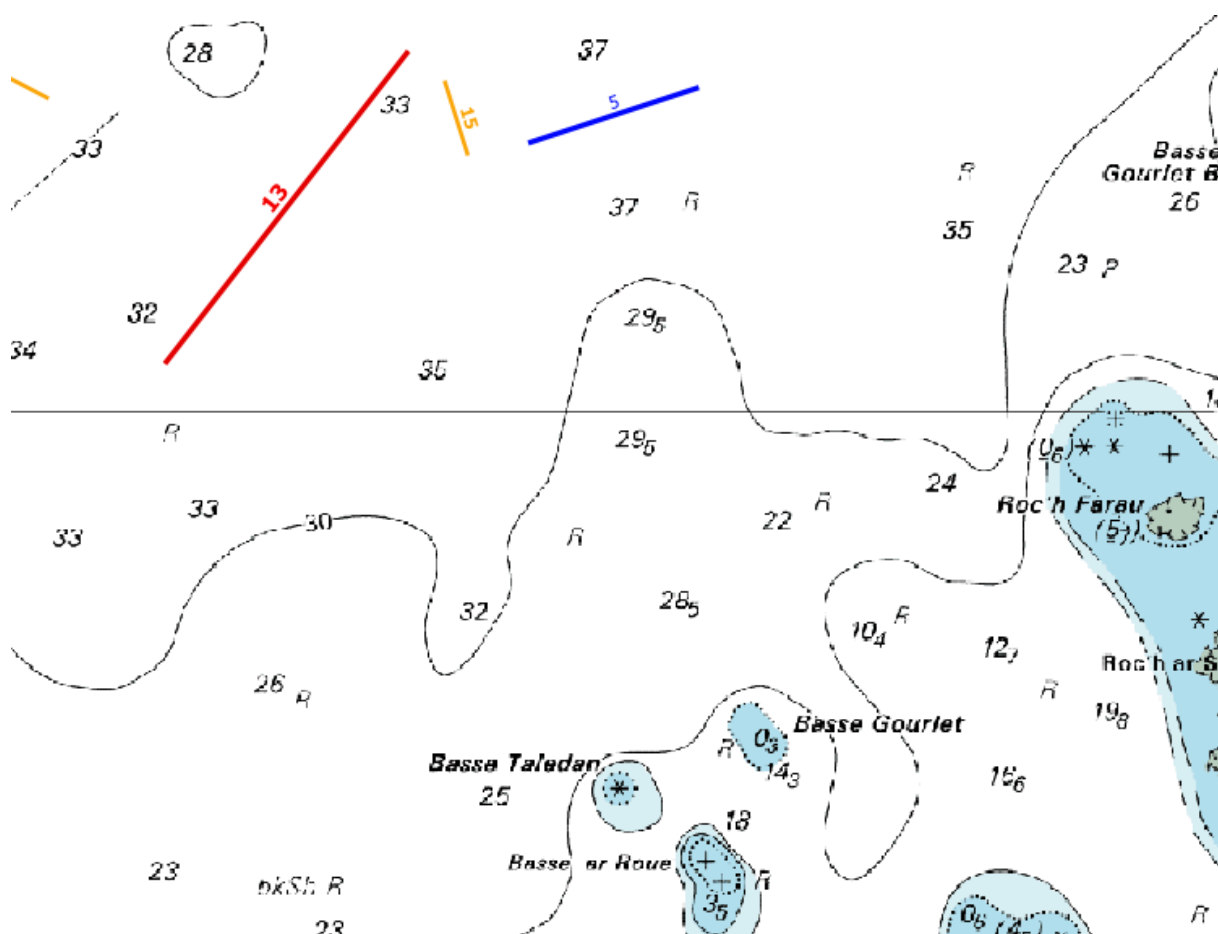
Date	Durée (min)	Vitesse (Nds)	Profondeur (m)	Sédiments	Taux de non commerciales dans les effectifs totaux	Effectifs totaux	Rendement commercial horaire (Nb/heure)	Observations
2020 (9)	5	3.5	33	Sable, cailloux	38%	278	5292	
2020 (10)	5	3.5	33	Cailloux	13%	379	3996	Cailloux dents tribord / prélèvements LABOCEA
2021	5	3.5	32	Sable Cailloux	6%	254	2856	
2022 (10)	5	3.2	35	Sable	14%	723	7452	Araignées de mer
2022 (12)	5	3.2	26	Cailloux	4%	82	948	
2022 (13)	5	3.2	35	Cailloux sable	15%	887	9096	Courant travers, drague babord devant
2023 (19)	5	3.2	26		9%	424	4632	Prélèvement LABOCEA
2023 (20)	5	3.4	34		10%	1009	10896	Beaucoup d'araignée, drague tribord vidée en surface

- Trait 18 (2023), Trait 14 (2022), Trait 3 (2021), Trait 4 (2020),



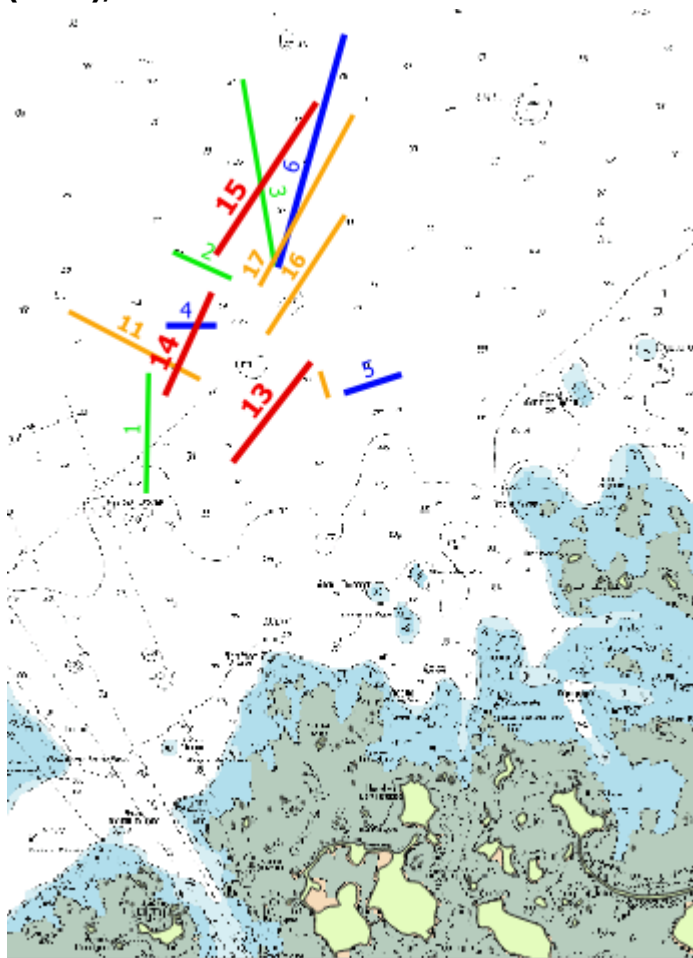
Date	Durée (min)	Vitesse (Nds)	Profondeur (m)	Sédiments	Taux de non commerciales dans les effectifs totaux	Effectifs totaux	Rendement commercial horaire (Nb/heure)	Observations
2020	5	3.5	46	Sable+cailloux	15%	293	3000	
2021	5	3.5	40	Sable cailloux	19%	1124	10992	Prélèvement LABOCEA
2022	5	3.2	44	Sable	9%	879	9612	
2023	5	3	41		10%	183	1980	Araignées de mer

Trait 13 (2023), Trait 15 (2022), Trait 5 (2021)



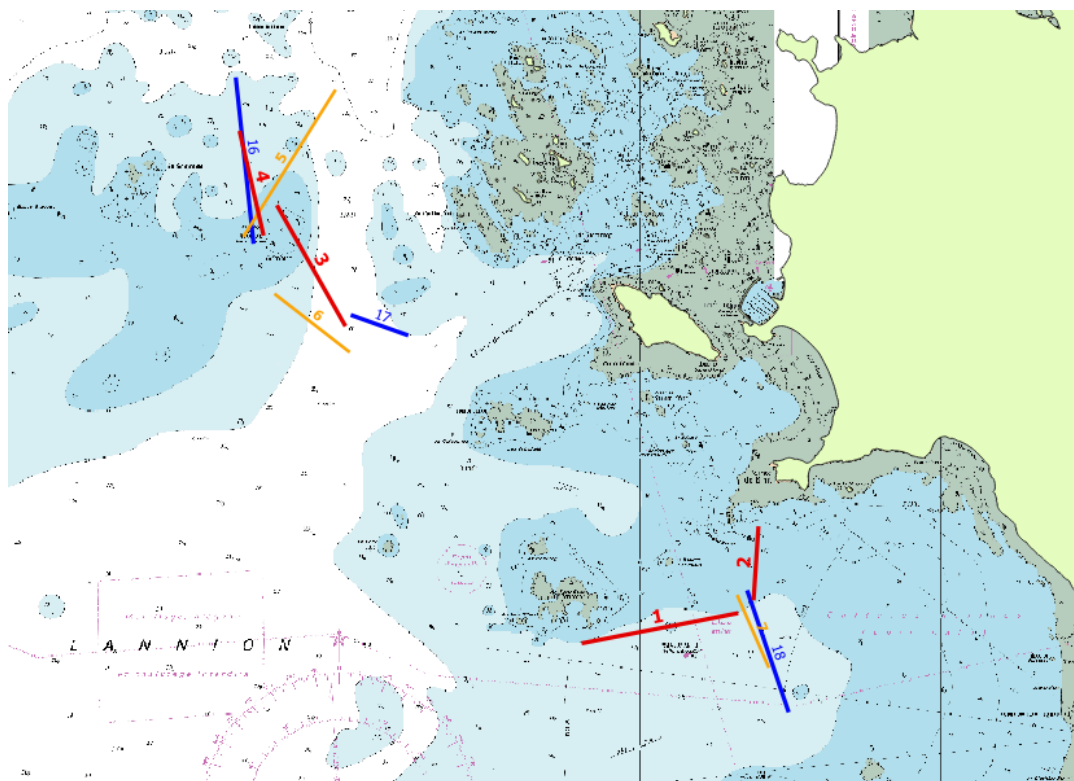
Date	Durée (min)	Vitesse (Nds)	Profondeur (m)	Sédiments	Taux de non commerciales dans les effectifs totaux	Effectifs totaux	Rendement commercial horaire (Nb/heure)	Observations
2021	5	3.5	36	cailloux	27%	628	5496	
2022	5	3.2	40	Cailloux, blocs	21%	583	5520	
2023	5	3	40	sable	25%	556	5004	

- Trait 14 et 15 (2023) Traits 16 et 17 (2022), Trait 6 et 4 (2021), Trait 2 et 3 (2020),



Date	Durée (min)	Vitesse (Nds)	Profondeur (m)	Sédiments	Taux de non commerciales dans les effectifs totaux	Effectifs totaux	Rendement commercial horaire (Nb/heure)	Observations
2020 (2)	5	3.5	40	Sable et petits cailloux	24%	736	6708	
2020 (3)	5	3.5	44	Sable grossier	9%	218	2376	
2021 (4)	5	3.5	35		24%	800	7344	
2021 (6)	5	3.5	40		3%	264	3072	
2022 (16)	3	3.3	42	sable	6%	233	4360	Croche tribord
2022 (17)	4.5	3.2	39	Sable	14%	820	9413	Croche en virant
2023 (14)	5	3	38		14%	440	4524	
2023 (15)	5	3	42		5%	96	1092	

**Baie de Lannion : Traits 1,2, 3 et 4 (2023), Traits 5, 6 et 7 (2022), trait 16 et 18 (2021)
et**



Date	Durée (min)	Vitesse (Nds)	Profondeur (m)	Sédiments	Taux de non commerciales dans les effectifs totaux	Effectifs totaux	Rendement commercial horaire (Nb/heure)	Observations
2021 (16)	5		25		0%	4	48	
2021(18)	5		12		0%	76	912	
2022 (5)	5	3	26	Cailloux	0	0	0	
2022 (6)	5	3	26	Fonds durs	91%	35	60	Croche tribord
2022 (7)	5	3	18	Sable	0%	32	384	Araignées de mer
2023 (1)	5	3.5	18	Sable	18%	11	108	
2023 (2)	5	3.5	18		15%	13	132	goémon
2023 (3)	5	3	32	Galet	18%	34	336	Bloc dans babord
2023 (4)	5	3	28	Galet ardoise	80%	5	12	Bloc et nombreuses étoiles de mer

CONCLUSION :

D'une manière générale, le nombre de coquilles pêchées est moins important. Les rendements sont inférieurs sur quasi la totalité des traits mis à part sur la basse Nessa. Ces résultats restent à nuancer car le gisement de Perros-Guirec étant très difficile à travailler, les conditions de marées n'étant pas les mêmes et plusieurs incidents étant survenus, il est possible que les dragues n'aient pas travaillé comme il fallait. Malgré la diminution des captures de taille non commerciale, toutes les classes d'âge sont représentées.

La hauteur des coquilles mesurées est en moyenne de 92.9 mm (11 cm en taille commerciale). Après ouverture, il s'avère que les noix sont de très bonne qualité.

Après comparaison des résultats traits pour traits, il semblerait que la partie à l'Est (Est de l'Île Tomé) soit toujours relativement plus riche en coquilles Saint-Jacques que le côté Ouest (Baie de Lannion et Triagoz). Sur la majorité des traits, les pourcentages de captures non commerciales sont en baisse. **La baisse de capture de coquilles de petite taille est à surveiller. En effet cela pourrait entraîner une diminution de la biomasse dans les années futures.**

La tendance semble à la baisse par rapport à l'année passée. En effet, 2022 a été une année exceptionnelle et même si pour le moment aucune alerte n'est donnée, le fait de retrouver moins de petites coquilles peut être problématique pour les années suivantes. Une attention particulière devra donc être portée lors de la prochaine campagne.

Les résultats de cette campagne étant sur la même tendance que l'année 2021, le gisement peut ouvrir à la pêche.